

## Soutien Quicken

Obtenez l'aide dont vous avez besoin... quand vous en avez besoin.

### ■ ASSISTANT DE CONFIGURATION

**QUICKEN** – L'Assistant de configuration vous guide d'une étape à l'autre en vous aidant à établir vos objectifs financiers et à créer les comptes Quicken appropriés. Dans le menu **Outils**, sélectionnez **Assistant de configuration Quicken**.

■ **AIDE QUICKEN** – Le système d'aide de Quicken peut répondre à presque toutes vos questions concernant Quicken. Vous pouvez accéder à l'Aide Quicken à partir de la plupart des fenêtres Quicken en appuyant sur la touche F1. Les utilisateurs de Quicken peuvent aussi obtenir un aperçu des fonctions disponibles dans la version de luxe. Ils peuvent effectuer une mise à niveau vers Quicken de luxe en tout temps à un prix spécial. Sélectionnez **Mise à niveau vers Quicken de luxe** dans le menu **Aide** pour obtenir des précisions. Pour accéder à l'Aide Quicken, sélectionnez **Aide Quicken** dans le menu **Aide**, cliquez sur l'onglet **Sommaire**, puis cliquez deux fois sur la rubrique voulue à la gauche. Pour rechercher des renseignements précis, cliquez sur l'onglet **Index** et tapez un mot-clé, ou sélectionnez l'onglet **Rechercher** et entrez une expression.

### ■ BASE DE CONNAISSANCES QUICKEN

– La Foire aux questions en direct de Quicken fournit des réponses précises aux questions les plus courantes que les utilisateurs se posent. Obtenez des renseignements sur les mises à jour, les utilitaires et les fonctions de Quicken. Faites une recherche dans la Foire aux questions avant de communiquer avec le Soutien technique Quicken. La Foire aux questions de Quicken est mise à jour de façon périodique. Accédez à la Foire aux questions en direct de Quicken en visitant le site Web <http://support.intuit.ca/quickenfr/> et en cliquant sur **Foire aux Questions**. Ou encore, sélectionnez **Soutien technique** dans le menu **Aide** et cliquez sur **Faire une recherche dans la Foire aux questions**.

■ **CONSEILLERS QUICKEN** – Obtenez du soutien ou des conseils techniques individualisés sur la façon d'installer ou de configurer Quicken de la manière qui vous convient le mieux. Visitez le site Web <http://support.intuit.ca/quickenfr/> pour voir quelles options de soutien s'offrent à vous.

## Mise à jour de Quicken

(2002, 2003, 2004, et 2005)

Si vous êtes un utilisateur de Quicken 2002, Quicken XG 2003, ou Quicken de luxe 2004 ou 2005 et que vous effectuez une mise à jour vers Quicken 2006, vous devez convertir vos fichiers de données Quicken existants avant la mise à jour.

Vous devez exécuter TOUTES les étapes ci-dessous dans votre version antérieure de Quicken avant d'installer Quicken 2006. Si vous avez plus d'un fichier de données que vous comptez utiliser dans Quicken 2006, vous devez suivre les étapes ci-dessous pour chacun de ces fichiers.

### ÉTAPE 1 Assurez-vous qu'aucun compte n'est masqué dans la liste de comptes.

#### Quicken 2002

- 1 Dans le menu **Finances**, sélectionnez **Liste de comptes**.
- 2 Dans la fenêtre **Liste de comptes**, cliquez sur **Options**.
- 3 Sélectionnez **Afficher les comptes masqués**. Le symbole de main à côté d'un compte indique que celui-ci est masqué.

#### Quicken 2003/2004/2005

- 1 Dans le menu **Outils**, sélectionnez **Liste de comptes**.
- 2 Cliquez sur l'onglet **Afficher les comptes**.
- 3 Dans la fenêtre **Liste de comptes**, cliquez sur **Options**.
- 4 Sélectionnez **Afficher les comptes masqués**. Le symbole de main à côté d'un compte indique que celui-ci est masqué.

### ÉTAPE 2 Supprimez tous les comptes faisant partie des types de comptes suivants :

- Facture à payer ■ Placements ■ Impôt
- Facture ■ REÉR

- 1 Sélectionnez le compte que vous voulez supprimer.
- 2 Cliquez sur **Supprimer** dans la barre d'outils de la fenêtre **Liste de comptes**. Procédez ainsi pour tous les types de comptes énumérés ci-dessus. **UTILISATEURS DE QUICKEN 2003/2004/2005** : Sélectionnez l'onglet **Gérer les comptes** pour afficher les types de comptes.
- 3 Lorsque Quicken vous demandera si vous voulez vraiment supprimer ce compte, entrez **OUI** et cliquez sur **OK**.

**REMARQUE** Si vous voulez supprimer un compte de taxe (par ex. un compte de TPS), vous devez d'abord supprimer toutes les opérations faisant partie de ce compte.

### ÉTAPE 3 Installez Quicken

- 1 Insérez le CD-ROM de Quicken dans votre lecteur de CD-ROM.
- 2 Le programme d'installation de Quicken devrait démarrer automatiquement. Une fois la fenêtre du programme d'installation affichée, suivez les instructions à l'écran.

**REMARQUE** Lorsque Quicken vous demandera si vous voulez désinstaller la version antérieure du logiciel, sélectionnez « Oui » pour la désinstaller. La désinstallation ne supprime pas votre ancien fichier de données Quicken.

Si le programme d'installation ne s'exécute pas automatiquement, veuillez consulter les instructions détaillées à l'endos de la pochette du CD-ROM.

### ÉTAPE 4 Quicken convertit votre fichier automatiquement.

Lorsque vous lancez Quicken pour la première fois, votre dernier fichier actif est converti automatiquement. Si vous avez plus d'un fichier à convertir, sélectionnez **Ouvrir** dans le menu **Fichier** et choisissez chaque fichier à convertir.



© Intuit Canada, une société en nom collectif, 2005. Tous droits réservés. Intuit et le logo de Intuit sont des marques de commerce de Intuit Inc., enregistrées au Canada et/ou aux États-Unis et dans d'autres pays. Quicken est une marque déposée de Intuit au Canada.

# Profitez davantage de Quicken.

**AUX  
UTILISATEURS  
ACTUELS  
DE QUICKEN**

Consultez les instructions critiques de conversion ci-incluses.

# Apprendre à utiliser Quicken

Quicken offre toutes les fonctions qu'il vous faut pour mieux gérer vos finances. Vous ne savez pas par où commencer? Les rubriques d'aide de Quicken constituent un bon point de départ. Elles expliquent en détail les fonctions du logiciel et fournissent aussi des renseignements de dépannage. Les rubriques d'aide contiennent tous les renseignements qu'il vous faut pour profiter d'une mise en route rapide après l'installation du logiciel, et pour acquérir une connaissance plus approfondie de celui-ci à mesure que vos besoins évoluent.

## Utilisez l'Aide de Quicken pour

- obtenir des renseignements conceptuels
- apprendre à accomplir diverses tâches dans Quicken
- vous renseigner sur les solutions de dépannage

## Trois façons d'accéder aux rubriques d'aide

La touche F1 ou le bouton Aide Pour en savoir plus sur la fonction que vous utilisez, appuyez sur la touche F1. La rubrique d'aide qui s'affiche contient des renseignements sur la fenêtre active.

### Onglet Sommaire

Pour en savoir plus sur les autres fonctions de Quicken, utilisez le Sommaire de l'Aide pour trouver les renseignements dont vous avez besoin.

- 1 Sélectionnez **Aide Quicken** dans le menu **Aide**.
- 2 Sélectionnez l'**onglet Sommaire**.
- 3 Cliquez deux fois sur le chapitre que vous souhaitez consulter. Les rubriques d'aide s'affichent dans la fenêtre à droite.
- 4 Cliquez sur les liens pour obtenir des précisions.

### Onglet Rechercher

Pour faire une recherche à l'aide d'un mot-clé, utilisez la fonction de recherche de l'Aide.

- 1 Sélectionnez **Aide Quicken** dans le menu **Aide**.
- 2 Cliquez sur l'**onglet Rechercher**.
- 3 Entrez le(s) mot(s) à rechercher, et cliquez sur **Rechercher**.
- 4 Sélectionnez la rubrique que vous souhaitez consulter.
- 5 Cliquez sur **Afficher**.

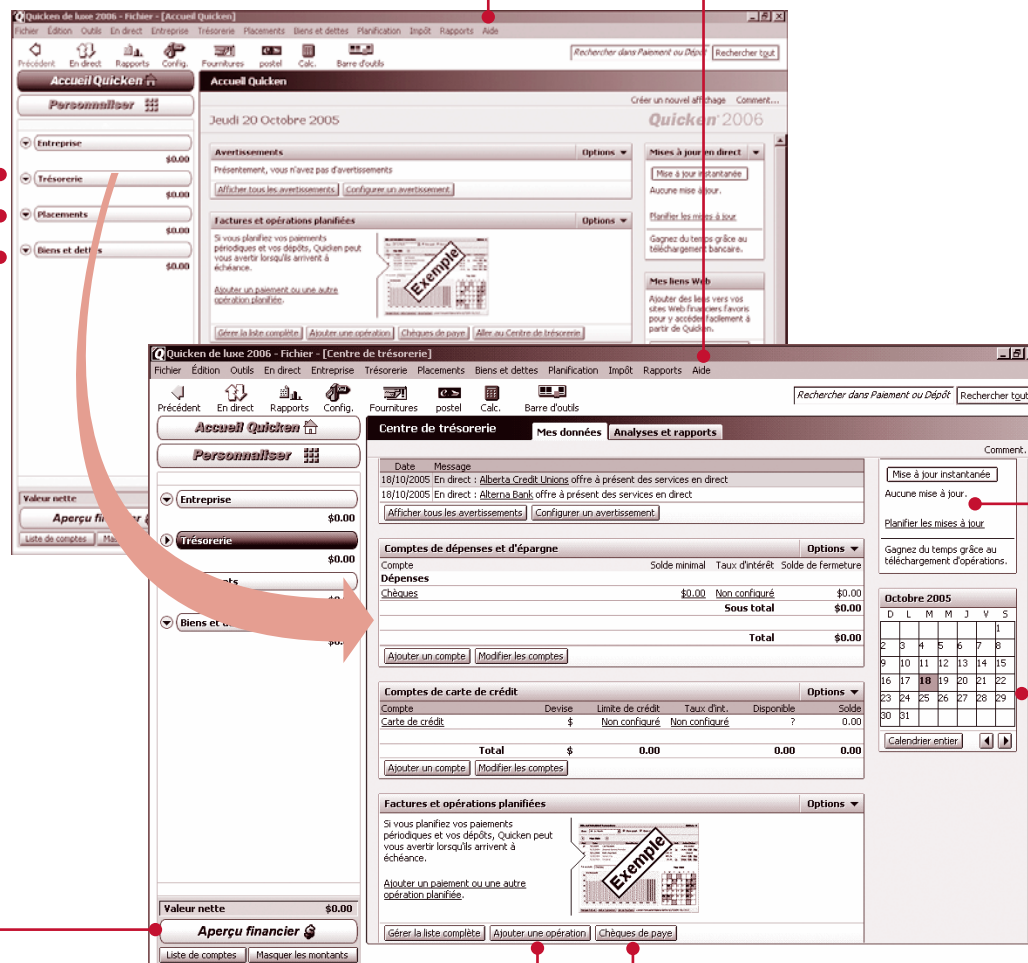
Cliquez sur l'**onglet Trésorerie**, puis sur **Ajouter un compte** pour commencer à ajouter vos comptes de trésorerie (chèques, épargne et cartes de crédit).

Cliquez sur l'**onglet Placements**, puis sur **Ajouter un compte** pour commencer à ajouter vos comptes de REÉR, de courtage et de fonds mutuels.

Cliquez sur l'**onglet Biens et dettes**, puis sur **Ajouter un compte** pour commencer à ajouter vos comptes de prêt et de prêt hypothécaire

Une fois que vous aurez entré tous vos comptes, vos actifs et vos passifs dans Quicken, vous pourrez vérifier d'un coup d'oeil votre **valeur nette**.

Sélectionnez **Aide Quicken** dans le menu **Aide** pour accéder aux rubriques d'aide et obtenir des réponses à vos questions.



Une fois que vous aurez configuré vos comptes **TéléBanque Plus**, cliquez sur **Mise à jour instantanée** pour que Quicken mette à jour tous vos comptes, ou utilisez la fonction **Planifier les mises à jour** pour indiquer à Quicken de télécharger vos données automatiquement.

Cliquez sur **Calendrier entier** pour vérifier les dépôts et retraits à venir.

Cliquez sur **Ajouter une opération** pour ajouter une facture à payer ou une autre opération planifiée.

Cliquez sur **Chèques de paye** pour ajouter vos dépôts de chèque de paye.

# Rassembler vos renseignements financiers

Avant de passer à la configuration de vos comptes, vous devrez rassembler tous vos renseignements financiers. Les lignes directrices ci-dessous vous indiquent quels types de renseignements il vous faut :

## Comptes de trésorerie

- Numéros de cartes bancaires
- Mots de passe pour l'accès aux comptes en direct
- Factures de cartes de crédit
- États de comptes de ligne de crédit

## Paiements à date fixe

- Services publics
- Téléphone
- Câble
- Primes d'assurance
- Impôts fonciers
- Toute autre facture

## Configuration du chèque de paye

- Talons de chèques de paye

## Comptes de biens et dettes

- Renseignements hypothécaires
- États de comptes de prêt
- États de comptes de ligne de crédit
- Contrats de location d'automobile

## Placements

- États de comptes de REÉR
- États de comptes de fonds mutuels
- États de comptes de courtage